



## Les cantiques de Noël et le bruit des sirènes

Alors que j'écris cet éditto, et que viennent à mes oreilles les refrains des cantiques de Noël, j'entends le bruit des sirènes. Mais pas celui des femmes-poissons de la mythologie, mais celui des alertes et des services de secours. Encore. Trop. Alors que viennent à mon imagination les lumières de la ville, des sapins et des crèches, les odeurs de pudding ou de dinde rôtie, ce sont des images de fracas et de violences que la télévision me déverse en boucle. Tragique contraste d'une fête humble et belle dans un monde de chaos. Ukraine, Palestine-Israël, et ailleurs... Pourtant, statistiquement nous sommes infiniment plus en sécurité aujourd'hui qu'autrefois, comme le rappelait Matthieu Ricard. Mais nous voyons, nous entendons, nous connaissons des personnes victimes autour de nous.

La génération de mes parents a connu la Guerre, dans son horreur absolue et sans images, ou si peu. Ma génération n'a pas connu la guerre, mais a connu un ennemi, le monde soviétique contre le « monde libre ». 1945, la Libération ; 1989, la chute du Mur de Berlin. Moments de grâce où l'on tourne enfin les pages douloureuses de l'histoire. Je croyais que la génération de mes enfants ne connaîtrait ni ennemi ni guerre. Et voilà que les deux surgissent.

Pourtant, Noël ne s'est jamais arrêté, jusque dans sa « routine », liturgique et familiale. Avec ou sans rationnements, avec ou sans tragédies, Noël demeure, humblement comme cette petite bougie allumée au bord d'une fenêtre. Elle nous dit : « regarde là, dans la subtilité, dans la fragilité, les germes d'une inépuisable espérance. » Le Christ n'est pas venu pour rien. Malgré tout.

Jean-Marie de Bourqueney



## Noël, un symbole mais aussi une histoire



**La fête et la date de Noël sont en fait le résultat de toute une histoire, depuis ses racines anciennes jusqu'à ses formes actuelles.**

Il y eut d'abord des origines préchrétiennes. En effet, bien avant la naissance du christianisme, de nombreuses civilisations célébraient, autour du solstice d'hiver (21-22 décembre), le retour progressif de la lumière. Il existait des fêtes importantes : les « Saturnales » romaines, où l'on vivait des festins, des échanges de cadeaux, et même des inversions des rôles sociaux, que l'on retrouve à l'Épiphanie, où la fève désigne un roi et une reine du jour. Mais il existait aussi des fêtes chez les peuples germaniques qui ont inspiré nos Noëls contemporains : par exemple « Yule », où l'on brûlait des bûches réservées, où l'on mettait la verdure en avant (sapin, houx). Bref, on cherchait à symboliser le renouveau. Ces traditions influenceront fortement les futures célébrations chrétiennes.

Elles furent intégrées dans le christianisme, du III<sup>e</sup> au V<sup>e</sup> siècle. En effet, La Bible ne donne pas la date de naissance de Jésus. D'ailleurs les récits symboliques (et non pas historiques) de Luc (les bergers) et de Matthieu (les mages), ne rendent guère plausibles l'hypothèse de l'hiver à 800 m d'altitude. Ce n'est que vers 336 qu'apparaît la première mention de la célébration du 25 décembre à Rome.

Alors pourquoi ? C'était la date de la fête du « Sol Invictus », fête du « Soleil invaincu ». Évidemment, le symbole a été récupéré, « christianisé » : Jésus est perçu comme la « lumière du monde ». La fête se répand ensuite dans tout l'Empire romain.

Au V<sup>e</sup> siècle, Noël devient une célébration centrale du calendrier chrétien.

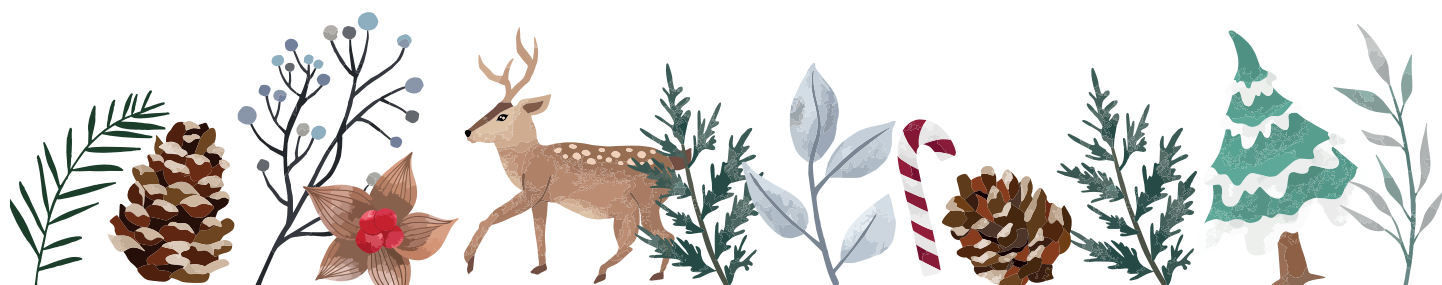
Au Moyen Âge, la fête se ritualise progressivement : messe de minuit et cycle liturgique de l'Avent, développement des crèches vivantes (François d'Assise, XIII<sup>e</sup> siècle), symboles hérités des rites païens : nativité, feu, verdure. Noël est encore essentiellement une fête religieuse et communautaire.

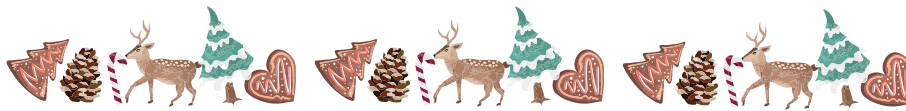
Dans les temps modernes (XVI<sup>e</sup>–XVIII<sup>e</sup> siècle), on ajoute les sapins, les chants et les traditions familiales. Les sapins apparaissent en Alsace vers le XVI<sup>e</sup> siècle. Ils sont décorés de pommes, de noix et de bougies (attention au risque !). Les chants de Noël (« carols ») deviennent très populaires en Europe. On commence à mélanger des thèmes religieux et profanes. Les cadeaux étaient distribués à la Saint-Nicolas (6 décembre), ce qui est encore le cas dans certaines régions ou pays, puis déplacés vers Noël, voire à l'Épiphanie (Espagne).

Au XIX<sup>e</sup> siècle, c'est la naissance du Noël moderne. Cette période transforme profondément la fête. On invente le Père Noël, inspiré de Saint Nicolas, du folklore nord-européen et de l'imagerie américaine. Il fut popularisé par les illustrations du caricaturiste Thomas Nast (1860), avec sa figure joviale, vêtu de rouge, associé aux cadeaux des enfants. On remet la famille et les enfants au centre, sous l'influence de la vision victorienne (Charles Dickens et « A Christmas Carol »). Noël devient une fête familiale, chaleureuse, sentimentale. C'est aussi le début de la dimension commerciale.

Aujourd'hui, la fête de Noël a retrouvé ses origines, bien au-delà du christianisme. Elle fut même une trêve magique en 14-18. Espérons qu'il en soit ainsi en 2025 !

Jean-Marie de Bourqueney





## CULTES

**Tous les dimanches à 10h30** au temple.

1<sup>er</sup> dimanche : Ste Cène.

1<sup>er</sup>, 3<sup>e</sup> et 5<sup>e</sup> dimanches : 2<sup>e</sup> offrande destinée à l'Entraide.

2<sup>e</sup> et 4<sup>e</sup> dimanches : 2<sup>e</sup> offrande destinée aux missions.

Dimanche 21 – 2<sup>e</sup> offrande destinée au CASP (Centre d'action sociale protestant).

## CULTES SPÉCIAUX

**Veillée de Noël** – 24/12, à 19 heures, au temple.

**Culte de Noël** – 25/12, à 10 h 30, au temple.

## CATÉCHÈSE

**Catéchisme pour les collégiens**

Vendredi 5/12, de 19 h 30 à 21 heures, salle Marie-Durand.

**Culte intergénérationnel KTFête**

Dimanche 14/12, au temple.

## VIE PAROISSIALE & RENCONTRES

**Conférences de l'Avent**

par le pasteur Jean-Marie de Bourqueney

Samedis 6/12, 13/12 et 20/12, de 18 à 19 h 30, au temple (voir p.4)

**Lecture théologique « La théologie du Process »**

par Zoom avec Jean-Marie de Bourqueney

Jeudi 18/12, de 19 à 20 heures.

**Étude biblique : « Les psaumes »**

avec Jean-Marie de Bourqueney

Samedi 6/12, de 9 h 30 à 11 heures, au temple.

**Dîner-débat des Pot'Estants**

Mardi 16/12, à 20 h 30 au temple

Contact : Laurent Lieutaud (laurent@lieutaud.org)

**Les Rencontres du vendredi :**

« Les forêts franciliennes à l'heure du dérèglement climatique », par Daniel Cornalba, maire de L'Étang-la-Ville.

Vendredi 12/12, de 15 à 17 heures, au temple

Contacts :

Jocelyne ROUSSEL (jocelyneroussel@noos.fr - 06 16 74 11 76)

Thierry de TURCKHEIM (t.turckheim@orange.fr - 06 74 00 93 20)

**Conseil presbytéral**

Samedi 13/12, de 9 h 30 à midi, salle Marie-Durand.

## ENTRAIDE

**Chaque jeudi,**

de 8 heures à midi, à la piscine des Vignes Benettes

Distribution alimentaire par le groupe œcuménique du Panier de Marly.

**Chaque samedi matin,**

à St-Germain

Cours de français et d'informatique pour des personnes migrantes.

**Réunion de l'Entraide**

Jeudi 18/12, à 18 heures, au temple.

**Goûter de l'amitié**

Jeudi 18/12, à 15 heures, au temple, avec notre conteuse, Christiane Bach

## OECUMÉNISME

**Réunion du groupe local de l'ACAT**

Mardi 9/12, de 17 à 19 heures, salle Cana.

Contact : philippe.westercamp@gmail.com

### LE PASTEUR REÇOIT SUR RENDEZ-VOUS

à son bureau, 31 chemin des Maigrets :

les mardis, de 14 à 18 heures, les mercredis, jeudis, de 9 h 30 à 12 heures et de 14 à 18 heures,

les vendredis et samedis selon possibilités (jour de congé le lundi).

jmdebourqueney@gmail.com - 06 01 20 66 36

Retrouvez les textes des PRÉDICATIONS sur le site de la Paroisse :

<https://marlyleroi.epudf.org>

et les vidéos «PRÉDICATIONS EN 3 MIN» ou

«LES ESTIVES» sur la chaîne YouTube



## CALENDRIER AVENT



25

Le Conseil presbytéral a décidé de renouveler l'une de nos pratiques devenue traditionnelle, en publiant chaque jour, **durant tout l'Avent, une contribution envoyée par les paroisiens illustrant un thème** précis. Cette année, le thème choisi ne vous surprendra pas : **La Paix**. À vos crayons, photos ou autres supports. Envoyez vos propositions à Frieda Ngoué (frieda.ngoue@gmail.com).



## Demande d'inscription sur les listes électorales de l'Église protestante unie de Marly-le roi



Devenir membre de l'Association culturelle de l'Église protestante unie de Marly-le-Roi n'est pas automatique. Il faut en faire la demande expresse au Conseil presbytéral (bulletin ci-dessous à remettre à l'un des membres du Conseil ou à envoyer à l'adresse du temple) et ce, **avant le 31 décembre**.

Le Conseil examinera votre candidature lors de sa première réunion, en janvier, et répondra à votre demande afin que vous disposiez d'un droit de vote lors de l'assemblée générale prévue au printemps prochain.

**Reconnaissant que Jésus Christ est le Seigneur,**

Je soussigné(e) NOM, Prénom : .....

Né(e) le : ..... à : .....

demeurant : .....

Email : ..... Téléphone : .....

demande mon inscription comme membre de l'association culturelle de Marly-le-Roi et environs, qui me donne droit de vote à l'AG.

A ..... le ..... Signature :



# Conférences de l'Avent : **Art et foi**



**6 décembre** : « La figure du prophète et son audace féminine : l'exemple de la Chapelle Sixtine ».

Nous vous proposons, comme l'année dernière, trois conférences sur le thème général « Art et foi ». Il s'agit de voir, au travers de l'art, notamment de la peinture, comment l'art peut éclairer la foi, nous en donner une certaine vision.

Un grand théologien du XI<sup>e</sup> siècle, Anselme de Canterbury, parlait de « *fides quaerens intellectum* » (« la foi en recherche d'intelligence »). L'art est sans doute un langage, au-delà des mots, qui nous permet de comprendre quelque chose, mais différemment, du réel, et même de la foi.

**Nous vous proposons trois conférences, les samedis à 18h**



**13 décembre** : « Le rôle de évangiles apocryphes dans nos représentations de Noël ».



**20 décembre** : « Rencontres humaines et spirituelles : Élisabeth et Marie, la Visitation ».



**EGLISE PROTESTANTE  
UNIE DE FRANCE**  
communauté luthérienne et réformée

## CULTE

le dimanche à 10h30

## PASTEUR

Jean-Marie de BOURQUENEY  
06 01 20 66 36  
jmdebourquenez@gmail.com

## CENTRE PAROISSIAL

29-31 chemin des Maigrets  
78160 Marly-le-Roi  
01 39 58 50 58

## CONSEIL PRESBYTÉRAL

### Présidente

Frieda NGOUÉ  
06 87 89 18 17  
2 rue Henri-Bèque  
78160 Marly-le-Roi  
frieda.ngoue@gmail.com

### Trésorier

Yann DENBY WILKES  
06 40 40 05 35  
22 rue des Sablons  
78750 Mareil-Marly  
y.dwilkes@wanadoo.fr

### Chèques

Association culturelle EPU  
Marly-le-Roi

## ENTRAIDE

### Présidente

Claire CHOUVIAC  
06 24 71 29 51  
claire.chouviac@gmail.com

### Trésorier

Christian PFEUTY  
06 10 35 29 44  
10 allée Camille-Claudel  
78600 Le Mesnil-le-Roi

### Chèques

EPM



[www.marlyleroi.epudf.org](http://www.marlyleroi.epudf.org)